



מרכז המידע למודיעין ולטרור במרכז  
למורשת המודיעין (מל"מ)

## חדשות הטרור והסכסוך הישראלי-פלסטיני (29 ביוני – 6 ביולי 2010)



מעבר כרם שלום. מספר המשאיות העוברות דרכו הוגדל מ-80 לכ-150 ביום. קיימת כוונה להגדילו ל-250 תוך מספר שבועות. (אתר דובר צה"ל, 6 ביולי 2010)

### עיקרי הדו"ח

- השבוע נפלה רקטה באחד מיישובי הנגב המערבי. בתגובה, תקף חיל האוויר מטרות בצפון רצועת עזה ובדרומה.
- מדינת ישראל החלה ביישום ההקלות על הסגר ברצועת עזה. במסגרת זאת הורחב היקף הפעולות במעברים היבשתיים והוגדל מספר המשאיות הנכנסות לרצועה. במקביל, גובשה רשימה של חומרים שהכנסתם לרצועה הינה אסורה (אמצעי לחימה) או שתהיה תחת פיקוח (חומרים דו-שימושיים שניתן לעשות בהם שימושים צבאיים ואזרחיים).
- המשט מלבנון ממשיך להתעכב. לטענת "מקורות לבנוניים" מופעלים על ממשלת לבנון ועל מארגני המשט לחצים בינלאומיים במגמה למנוע יציאתו. מארגני המשט מסרו כי מועד ההפלגה של הספינה נאגי אלעלי העוגנת בנמל טריפולי ייקבע לאחר השלמת הסידורים המנהליים והמשפטיים.

## אירועים בולטים בשטח

### רצועת עזה

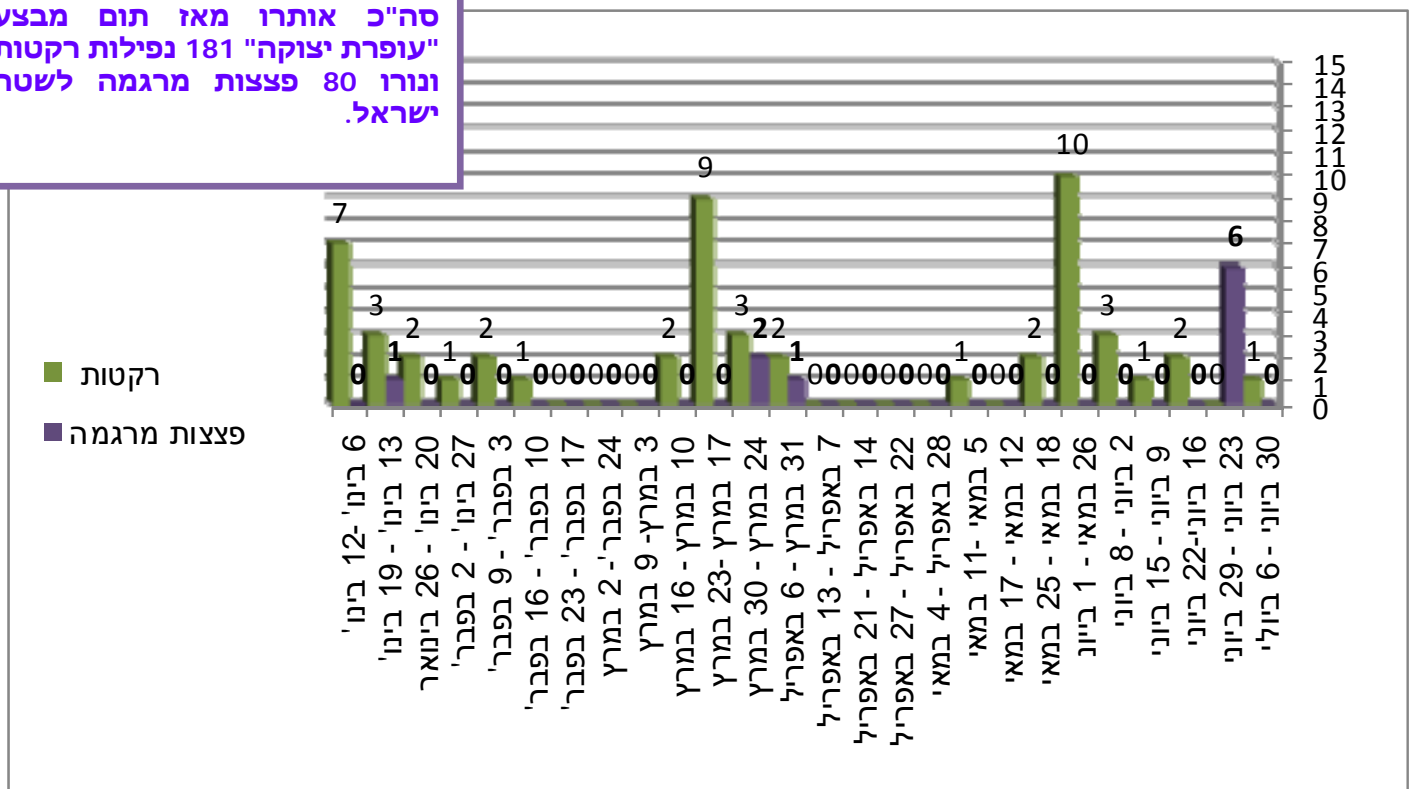
#### ירי הרקטות

■ במהלך השבוע אותרה נפילה של רקטה באחד מיישובי הנגב המערבי (30 ביוני). לא היו נפגעים. נגרם נזק למבנה של מפעל.

■ ב-28 ביוני נורתה פצצת מרגמה לעבר כוח צה"ל שעסק בפעילות שגרתית בצפון רצועת עזה. כתוצאה מהירי נגרם נזק קל לרכב משוריין (דובר צה"ל, 28 ביוני 2010).

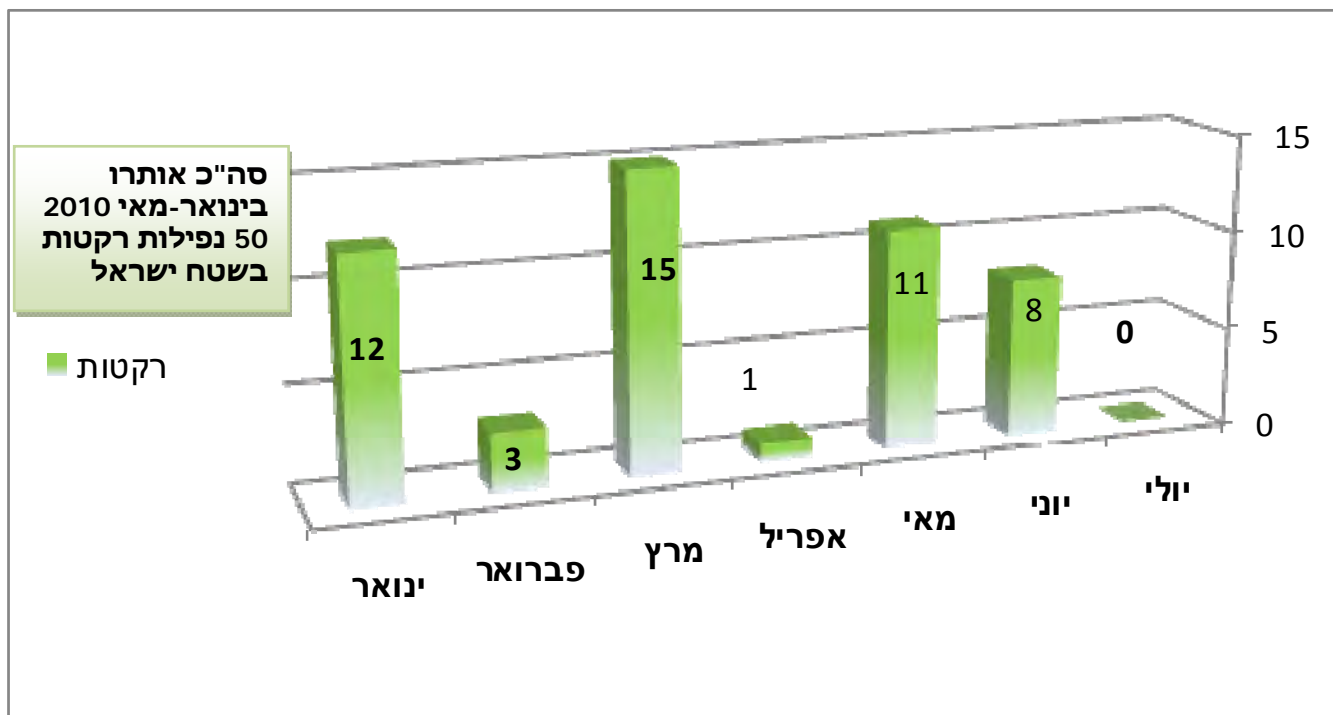
#### ירי רקטות ופצצות מרגמה לעבר יישובי הנגב המערבי<sup>1</sup>

סה"כ אותרו מאז תום מבצע "עופרת יצוקה" 181 נפילות רקטות ונורו 80 פצצות מרגמה לשטח ישראל.



<sup>1</sup> בסטטיסטיקה זו לא נכלל ירי פצצות מרגמה לעבר סיורי צה"ל בקרבת גדר הגבול, שנפלו בשטח רצועת עזה.

## ירי הרקטות ב-2010 בחתך חודשי \*



\* מדובר בנפילות שאותרו בשטח ישראל בלבד. כמות דומה של רקטות שנורות נופלת בשטח רצועת עזה.  
\*\* נכון ל-6 ביולי 2010.

## תקיפות חיל האוויר

■ בתגובה לירי פצצות המרגמה תקפו כלי טיס של חיל האוויר בליל 30 ביוני - 1 ביולי מספר יעדים, ביניהם אתר ייצור אמצעי לחימה בצפון רצועת עזה ומנהרה בדרום רצועת עזה. המנהרה נחפרה כק"מ מגדר הביטחון ונועדה לביצוע פיגועים (דובר צה"ל, 1 ביולי 2010). בנוסף לכך, בפעילות משותפת של שירות ביטחון כללי וצה"ל, תקף כלי טייס של חיל האוויר בצפון רצועת עזה מחבל שביצע ירי טיל נ"ט לעבר כוח צה"ל סמוך לגדר הביטחון (דובר צה"ל, 28 ביוני 2010).

## יהודה ושומרון

### פעילות סיכול ומנע

■ כוחות הביטחון הישראליים המשיכו בפעילות הסיכול והמנע במסגרתה נעצרו חשודים בפעילות טרור והוחרמו אמצעי לחימה. במקביל נמשך יידוי האבנים לעבר כלי רכב ישראליים.

## המשט לרצועת עזה

### המשטים לרצועת עזה - עדכון תמונת מצב

#### לבנון

■ **ג'מאל אלח'צירי**, יו"ר "הוועדה העממית למאבק במצור" מטעם חמאס בעזה, אמר כי הוא צופה כי שתי הספינות מלבנון תגענה לרצועת עזה בימים הקרובים. לדבריו הסולידריות הבינלאומית מתגברת מידי יום והאיומים הציוניים "אינם מפחידים את מארגני המשט" (אלאיאם, 4 ביולי 2010).

■ בפועל, **לפי שעה מתעכבת יציאתן של הספינות מלבנון**. לדברי "מקורות לבנוניים" מופעלים על מארגני הספינה ועל ממשלת לבנון לחצים בינלאומיים במגמה למנוע את יציאת המשט. כך למשל פנו נציגי שגרירויות שונות לממשל הלבנוני בבקשה, שידווח על אזרחים ממדינותיהן המשתתפים במשט (אלאח'באר, 29 ביוני 2010). כמו כן קיימות בעיות בנוגע לנמל אליו תפלגנה הספינות לאחר שקפריסין הביעה סירוב לקבלן (אלרסלה.נט, 1 ביולי 2010).

■ להלן מידע אודות מצב הספינות נכון ל-29 ביוני (אלאח'באר, 29 ביוני, 2010):

● **הספינה נאג'י אלעלי**: עוגנת בנמל טריפולי תחת שמירה כבדה. גורמים לבנוניים מסרו כי אם הספינה תמשיך לעגון ולא תצא לדרכה היא תורחק מרציף בשל העומס. לדברי המארגנים, בימים הקרובים יושלמו הסידורים המשפטיים והמנהליים ואז יקבע מועד ההפלגה. האחראים על הספינה הוסיפו כי בימים הקרובים בדעתם להנמיך את הפרופיל התקשורתי על מנת להפחית את הלחץ המופעל על ממשלת לבנון.

● **הספינה מרים** (המכונה ג'ודת): לדברי המארגנים עדיין קיימות בעיות טכניות ומנהלתיות, המונעות הגעתה לנמל טריפולי. מקורות אחרים טוענים כי הספינה המקורית הוחלפה ככל הנראה בספינה אחרת האמורה להגיע ללבנון בימים הקרובים. על פי אלנהאר אחת מהסיבות לעיכוב היא הרצון למצוא צוות נשים ששיט את הספינה, שנוסעיה יהיו על טהרת הנשים (אלנהאר, 30 ביוני 2010). רים חידר, אחת ממארגנות המשט אמרה שכל המשתתפות סיימו את הכנותיהן למשט, דוגמת קורסי עזרה ראשונה. לדבריה נובעים השינויים ממספר האנשים הרב המעוניינים להשתתף במשט. לדבריה היא ביקשה לקחת עימה למשט את הגלימה של חסן נצראללה כמתנה סמלית (רסאלה.נט, 1 ביולי).



הספינה ג'וליה עוגנת בנמל טריפולי (LBC, 29 ביוני 2010)

## אלג'יריה

■ ד"ר עמר טלאבי, סגן ראש "אגודת חכמי הדת המוסלמים האלג'ירים" אמר כי **משט בחסות האגודה יצא מאלג'יריה ב- 5 ביולי כשעל סיפונה 2,500 טונות של ציוד הומניטארי**. הספינה אמורה לעשות דרכה דרך תעלת סואץ ולהגיע לנמל אלעריש. לדבריו **האגודה כבר קיבלה את אישורה של מצרים** (אלשרוק, 23 ביוני 2010). יצוין כי במשט הקודם על גבי Mavi Marmara מנתה משלחת מאלג'יריה 32 נציגים והיוותה המשלחת השנייה בגודלה לאחר משלחת תורכיה.

■ במקביל, **נמשכת הגעת משלחות זרות לרצועת עזה בעקבות אירועי המשט**. במסגרת זו, הגיעה משלחת מצרית בהשתתפות חברי פרלמנט מצרים, כולל ממפלגת אלופד (אתר חדשות ערבי, 4 ביולי 2010) כמו כן מבקרת כעת ברצועה משלחת ממלזיה (אתר חדשות איראני 5 ביולי 2010). בהמשך צפויים לבקר שרי החוץ של צרפת, איטליה וספרד (בהזמנת ישראל) (ג'רוזלם פוסט, 5 ביולי 2010).

## הקלות בסגר על רצועת עזה

■ בעקבות החלטת הקבינט מה-20 ביוני **החלה ישראל ביישום ההקלות על הסגר ברצועת עזה**. כחלק ממדיניות זו, **הוחלט להרחיב את היקף הפעולות במעברים היבשתיים הפועלים כיום**, על מנת להגדיל באופן משמעותי את נפח הסחורות שיעברו בהם ועל מנת להרחיב את היקף הפעילות הכלכלית. במסגרת זו הוגדל מספר המשאיות הנכנסות דרך המעברים:

● **מעבר כרם שלום**- הוגדל מספר המשאיות הנכנסות לרצועת עזה דרך מעבר כרם שלום מ-80 לכ-150 משאיות ליום. הכוונה היא להגדיל את מספר המשאיות הנכנסות ל-250 משאיות ביום בתוך מספר שבועות.

● **מעבר קרני** - מספר המשאיות הנכנסות הוגדל ל-120 ביום.

■ ברשימת החומרים שהכנסתם הותרה **נכללים חומרי בניין עבור כ-45 פרויקטים שאושרו על ידי הרשות הפלסטינית ואשר עליהם יש פיקוח בינלאומי** (בתי ספר, מוסדות בריאות, מים, תברואה וכו') כמו כן אושרה הכנסת חומרי בניין לפרויקטים של בניה למגורים, כגון זה שמבצע האו"ם בחאן יונס (מסיבת עיתונאים של משרד החוץ, 5 ביולי 2010; מתאם הפעולות בשטחים, יוני 2010).

■ במקביל **גובשה רשימה של חומרים שהכנסתם לרצועת עזה תהיה תחת פיקוח, ואשר הינה אסורה כל עוד לא ניתן היתר לכך**. החומרים האסורים כוללים נשק ואמצעי לחימה ובצידם ציוד דו-שימושי, שבצד שימושיו האזרחיים יש לו גם שימושים צבאיים (כגון אמצעי אופטיקה, כלי טיס קלים, כלי שיט וכלי תחבורה שאינם בשימוש פרטי). כמו כן **נאסרו חומרים המשמשים לייצור אמצעי לחימה** (כגון סוגי דשנים מסוימים, חומרים כימיים שונים, סיבי פחמן וציוד קידוח), עם זאת, ניתן יהיה להכניס לרצועה חומרים דו-שימושיים לאחר קבלת היתר (מסיבת עיתונאים של משרד החוץ, 5 ביולי 2010; מתאם הפעולות בשטחים, יוני 2010).