



**Centre d'Information sur les Renseignements
et le Terrorisme
au Centre d'Etudes Spéciales (CES)**

19 janvier 2008

L'exploitation des civils comme boucliers humains: des croquis opérationnels saisis pendant l'Opération Plomb Durci montrent que le Hamas a délibérément placé ses hommes au cœur de quartiers densément peuplés au Nord de la bande de Gaza, afin de procéder à des tirs contre les soldats de Tsahal, ainsi que des tirs de roquettes antichars, et de disposer des engins piégés

1. Pendant l'Opération Plomb Durci, de nombreux croquis opérationnels appartenant au Hamas ont été saisis, montrant le déploiement des engins piégés, des forces et des positions de l'organisation **au cœur de quartiers à forte densité de population**. Les croquis concernent les secteurs de **Beit Lahiya et d'Al-Atatra**, deux quartiers civils au Nord de la bande de Gaza qui constituent les emplacements favoris du Hamas et des autres organisations terroristes comme zones pour lancer des roquettes.



Emplacement des infrastructures militaires du Hamas dans le secteur de Beit Lahiya

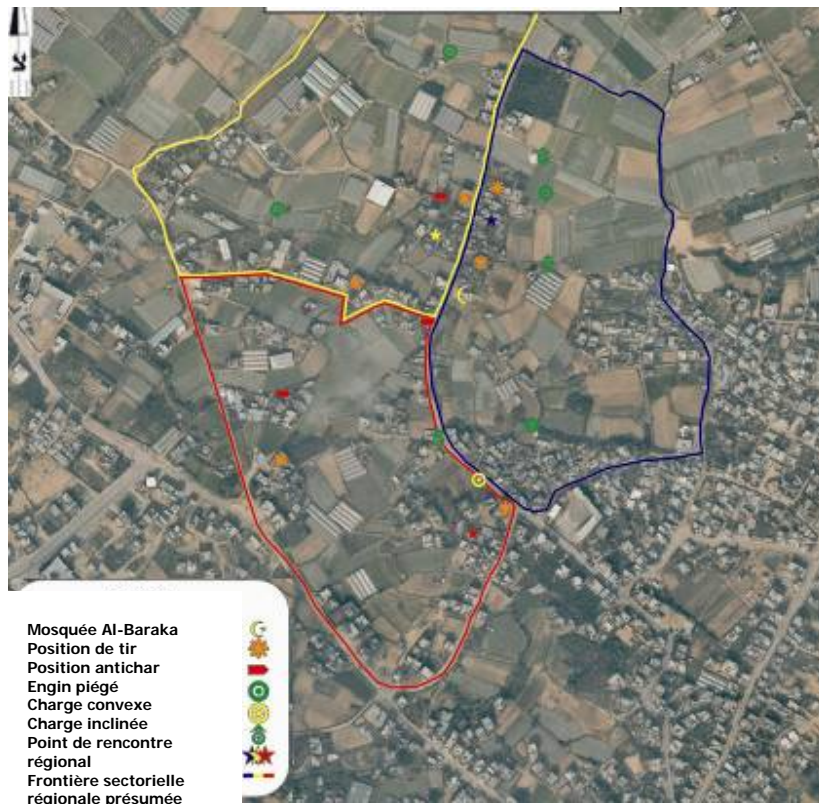


Croquis des positions et des armes à Beit Lahiya

2. Le croquis de la région de **Beit Lahiya** montre plusieurs rues et une mosquée. Des positions de tir, des positions antichars et des sites où divers engins piégés ont été placés sont marqués. Certains des équipements ont été installés près de logements résidentiels.

3. Nous avons mis en surimpression le croquis sur une carte aérienne de la région. On peut clairement voir les positions, les engins piégés et les armes près des logements civils, transformant la zone en un **secteur militaire** pour le Hamas.

Croquis de l'infrastructure militaire du Hamas à Beit Lahiya superposé sur une photographie aérienne



Emplacement des infrastructures militaires du Hamas dans le secteur d'Al-Atatra

4. Le croquis de la région d'Al-Atatra (autre aire de prédilection de tir de roquettes) comporte une légende détaillée montrant les engins piégés et les positions de tirs placés dans des secteurs à forte densité au cœur de la population civile, transformant le quartier en une autre **zone militaire** pour le Hamas.



Croquis du secteur d'Al-Atatra (Porte-parole de Tsahal, 8 janvier 2009)

5. Selon le croquis, le Hamas a divisé le quartier en **trois zones de combat** et les a marquées en bleu, rouge et vert. On peut voir divers types d'engins piégés dans chaque zone : charges inclinées, barils piégés, charges de côté, mines anti-personnel et antichar, le tout disséminé dans tout le quartier.

6. **Le croquis montre clairement que le Hamas a placé des engins piégés dans des sites civils et des maisons.** A titre d'exemple, il montre une **installation de gaz** à côté de laquelle un engin piégé a été placé. Il montre également la **mosquée Al-Tawil, où une position de tir a été improvisée à l'entrée.** Des positions semblables peuvent être vues dans les **mosquées voisines.** Les entrées des bâtiments résidentiels qui ont été piégées avec des charges sont marquées sur le croquis. Le commandement du Hamas qui a planifié la zone militaire était forcément conscient du fait qu'en cas d'explosion des engins piégés et de combats dans les bâtiments, les vies de la population civile seraient mises en danger.

7. Ce croquis a également été placé en surimpression sur une photographie aérienne de la région. Là aussi, les engins piégés, une position de tir, des mines et des tunnels peuvent être vus près des maisons civiles, transformant le quartier en une zone militaire pour l'infrastructure terroriste du Hamas.

**Croquis de l'infrastructure militaire du Hamas à Al-Atatra superposé sur une photographie
aérienne**

