



מרכז המידע למודיעין ולטרור
המרכז למורשת המודיעין (מל"מ)

21 ינואר 2009

שימוש באוכלוסיה כ"מגן אנושי": דוגמאות על גבי תצלומי אוויר למיקום בסיסי טרור ואמצעי לחימה בלב שכונות מגורים ברצועת עזה

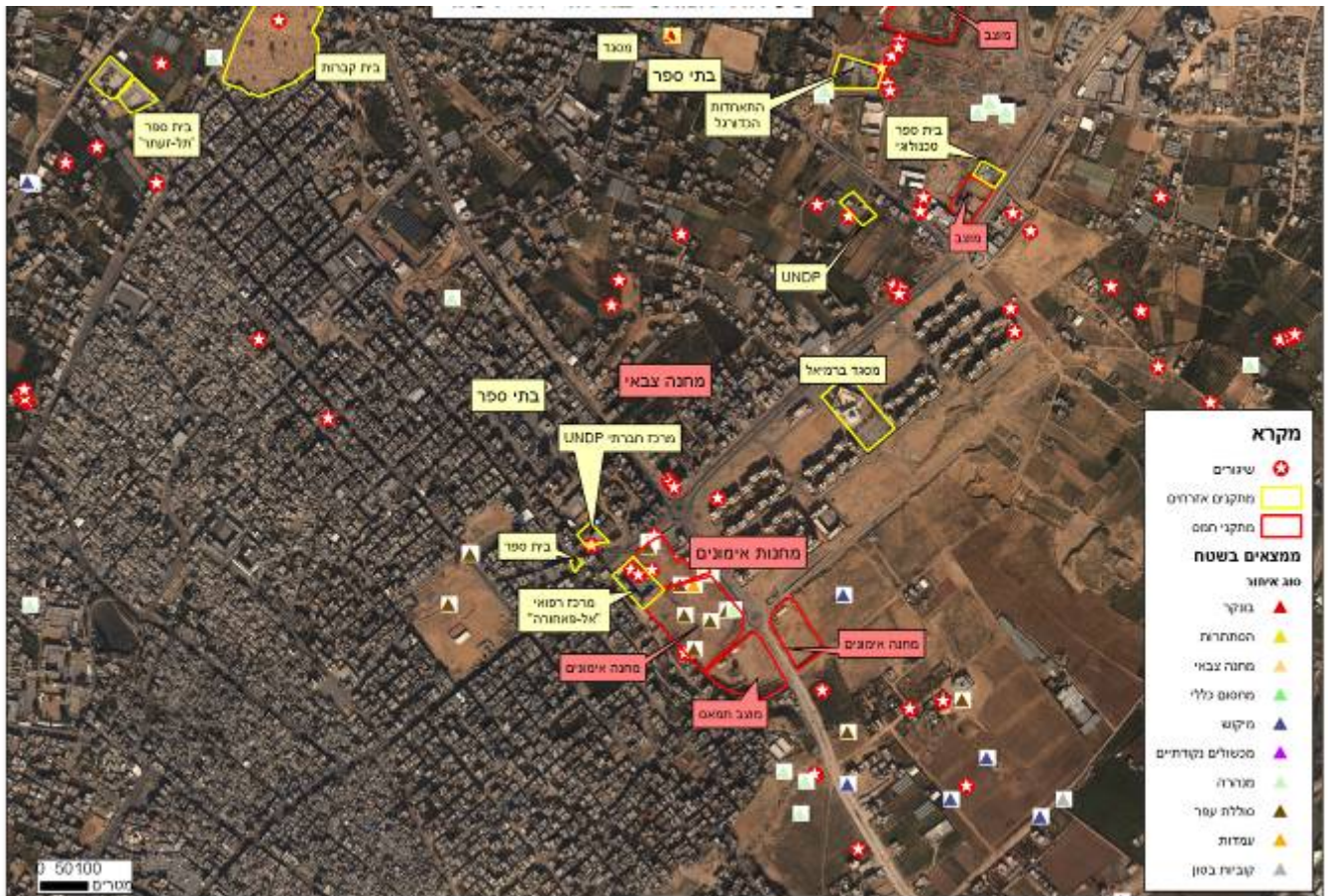
1. פעילות צה"ל ברצועת עזה במהלך מבצע "עופרת יצוקה" חשפה את מלוא היקפו של השימוש, שעושים חמאס ושאר ארגוני הטרור באוכלוסייה האזרחית כ"מגן אנושי". מעדויות בשטח עולה כי הלחימה נגד כוחות צה"ל בוצעה לא אחת מתוך מבנים של מוסדות אזרחיים, מסגדים ובתי אזרחים. אלה שימשו כעמדות שיגור רקטות, מוצבים ועמדות צבאיות. מוסדות ציבור ובתים רבים שימשו כמחסני אמצעי לחימה, מבנים וכבישים רבים מולכדו באמצעות מטענים ומוקשים על מנת להקשות על פעילות צה"ל.

2. במסמך זה מובאות מספר דוגמאות למיקום תשתיות צבאיות על גבי תצלומי אוויר, כהשלמה למסמך אודות השימוש שעושים חמאס ושאר ארגוני הטרור באזרחים כ"מגן אנושי"¹. דוגמאות אלו ממחישות כיצד חמאס הפך שכונות מגורים שלמות ובהן בתי מגורים, מסגדים, בתי ספר, בתי חולים, מוסדות או"ם, למעין מתחמים צבאיים, שמהם נוהלה הלחימה נגד צה"ל. תופעה זאת הקשתה על פעולות צה"ל ובאופן בלתי נמנע גרמה לאבידות בנפש ופגיעה ברכוש של אזרחים חפים מפשע.

¹ ראו: "השימוש שעושה חמאס באזרחים כ'מגן אנושי'" (ינואר, 2009)

מיקום תשתיות צבאיות ופעילות חמאס בשכונת תל אלזעתר

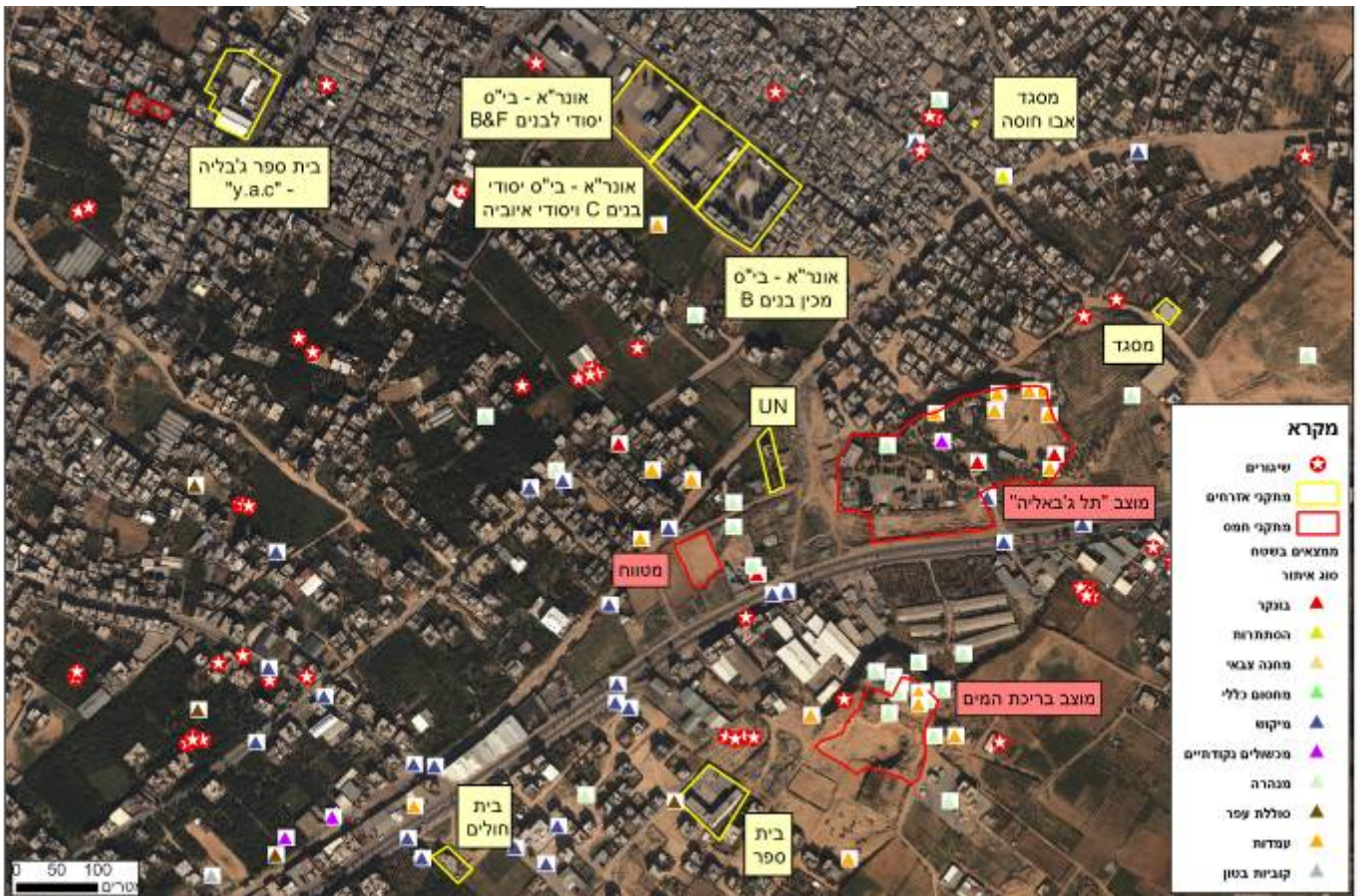
3. **שכונת תל אלזעתר** נמצאת בצפון רצועת עזה והיא מיושבת בצפיפות. בשכונה ממוקמים מספר בתי ספר ומסגדים. בשכונה גם מרכז רפואי ומספר מוסדות של האו"ם. על פי תצלום האוויר ניתן לראות כי חמאס מיקמה את הבסיסים הצבאיים ואת מחנות האימונים שלה בסמוך לבתי הספר ולמרכז הרפואי אלפאחורה. מתצלום האוויר ניתן לראות כי חלקים בשכונה היו ממוקשים וכמה מנהרות עברו בסמוך לשכונה. כמו כן ניתן להבחין במספר רב של אתרי שיגור רקטות לעבר ישראל בתוך השכונה.



מיקום תשתיות צבאיות ופעילות חמאס באזור ג'באליא

4. **ג'באליא** הינם עיירה ומחנה פליטים בצפון רצועת עזה. מאזור ג'באליא נהגו ארגוני הטרור לבצע ירי רקטות לעבר ישראל בתקופה שקדמה למבצע "עופרת יצוקה". תושבי ג'באליא המקוריים הגיעו מהר חברון ומכאן שמה (ג'באליא – ההרריים). שטח ג'באליא כיום הוא כ-1.4 קמ"ר ואוכלוסייתה מונה **106,846** נפש (כולל מחנה הפליטים). תשתיות רבות במקום הן של אונר"א, שעל שירותיה נסמכת אוכלוסיית הפליטים.

5. בתצלום האוויר ניתן לראות כי חמאס מיקמו בעיר מספר רב של מתקנים צבאיים הכוללים מוצב ומטווח. כמו כן חפרו המחבלים מספר מנהרות בין בתי המגורים ואזורים נרחבים מוקשו. מקומות רבים בלב ג'באליא שימשו במהלך מבצע "עופרת יצוקה" ולפניו אזורי שיגור של רקטות, כולל מקומות הסמוכים לבתי ספר של אונר"א ולמסגדים.



מיקום תשתיות צבאיות ופעילות חמאס במחנה הפליטים שאטי שבצפון העיר עזה

6. צפון העיר עזה, אזור המאוכלס בצפיפות, הפך גם הוא למתחם צבאי של חמאס. מחנה הפליטים גובל בחוף הים ומתגוררים בו 80,567 תושבים. במחנה הפליטים שאטי מצויים מספר בתי ספר ומסגדים שמקרבם בוצעה פעילות טרור. בתצלום האוויר ניתן לראות כי חמאס מיקמה במחנה הפליטים מחנות צבאיים ומחנות אימונים. חלק מהבסיסים הצבאיים ממוקמים סביב בתי ספר. אזור החוף הפך כמעט כולו לאזור צבאי בידי חמאס. בנוסף לכך ממחנה הפליטים שאטי בוצעו שיגורי רקטות לעבר שטח ישראל כולל ממקומות הסמוכים למבני ציבור (ראו להלן).



**נקודת שיגור רקטות בסמוך למבני ציבור במחנה הפליטים
שאטי, שבצפון רצועת עזה**



**נקודת שיגור רקטות סמוך למסגד במחנה הפליטים שאטי,
שבצפון רצועת עזה**



מיקום תשתיות צבאיות ועמדות ירי במסגדים ובמקומות הסמוכים להם

7. חמאס ושאר ארגוני הטרור הפלסטינים עושים לעיתים קרובות שימוש צבאי במסגדים הרבים המצויים ברצועת עזה. המסגדים הללו שימשו באופן מסורתי את חמאס וארגוני טרור נוספים בעלי האופי האסלאמי-רדיקלי לא רק לצרכים דתיים, אלא גם לצרכים צבאיים ולהסתה בעלת אופי פוליטי. מסגדים משמשים להסתרת פעילי טרור, לאחסון אמצעי לחימה, כבסיסי שיגור רקטות ופצצות מרגמה וכבסיסים ליציאה לפיגועים וללחימה. שימושים אלה מהווים הפרה בוטה של דיני המלחמה הבינלאומיים וניצול לרעה של ההגנה המיוחדת הניתנת על פי החוק הבינלאומי לבתי תפילה.

8. להלן מספר דוגמאות למיקום תשתיות צבאיות בקרבת מסגדים על גבי תצלומי אוויר.

פתח מנהרה סמוך למסגד אל-ח'אק בבית לאהיא



נקודת הפעלת של מטען הממוקמת במסגד השולט על הציר הדרומי לחיאן יונס



מטען ועמדת שיגור רקטות סמוך למסגד פלסטין בעיר עזה



עמדת חי"ר ונקודת יקוש סמוך למסגד תוחיד, צפונית לעיר עזה



עמדה מבוצרת על גג מבנה אזרחי בלב שכונת מגורים בבית לאהיא

