



Centre d'Information sur les Renseignements  
et le Terrorisme  
au Centre d'Etudes Spéciales (CES)

21 janvier 2009

## Exploitation des civils de la bande de Gaza comme boucliers humains: des photographies aériennes montrent les emplacements de bases terroristes et d'armes au cœur de quartiers civils dans la bande de Gaza

---

1. L'activité de Tsahal pendant l'Opération Plomb Durci a révélé la façon dont le Hamas et les autres organisations terroristes se servent de la population civile comme boucliers humains. Des rapports émanant du champ de bataille ont montré que fréquemment, les terroristes se sont battus contre Tsahal depuis l'intérieur d'institutions civiles, de mosquées et de logements résidentiels. Des zones à forte densité de population ont été utilisées pour tirer des roquettes ainsi que comme positions militaires. Plusieurs institutions et bâtiments publics ont servi d'entrepôts d'armes. De nombreux bâtiments et routes ont été piégés avec des engins explosifs et des mines.

2. Cet article présente des exemples de l'infrastructure terroriste en surimpression sur des photographies aériennes, en complément à l'étude sur l'exploitation par le Hamas et les autres organisations terroristes des civils comme boucliers humains.<sup>1</sup> Les photographies montrent de quelle façon le Hamas a transformé des **quartiers civils entiers**, y compris des maisons, des

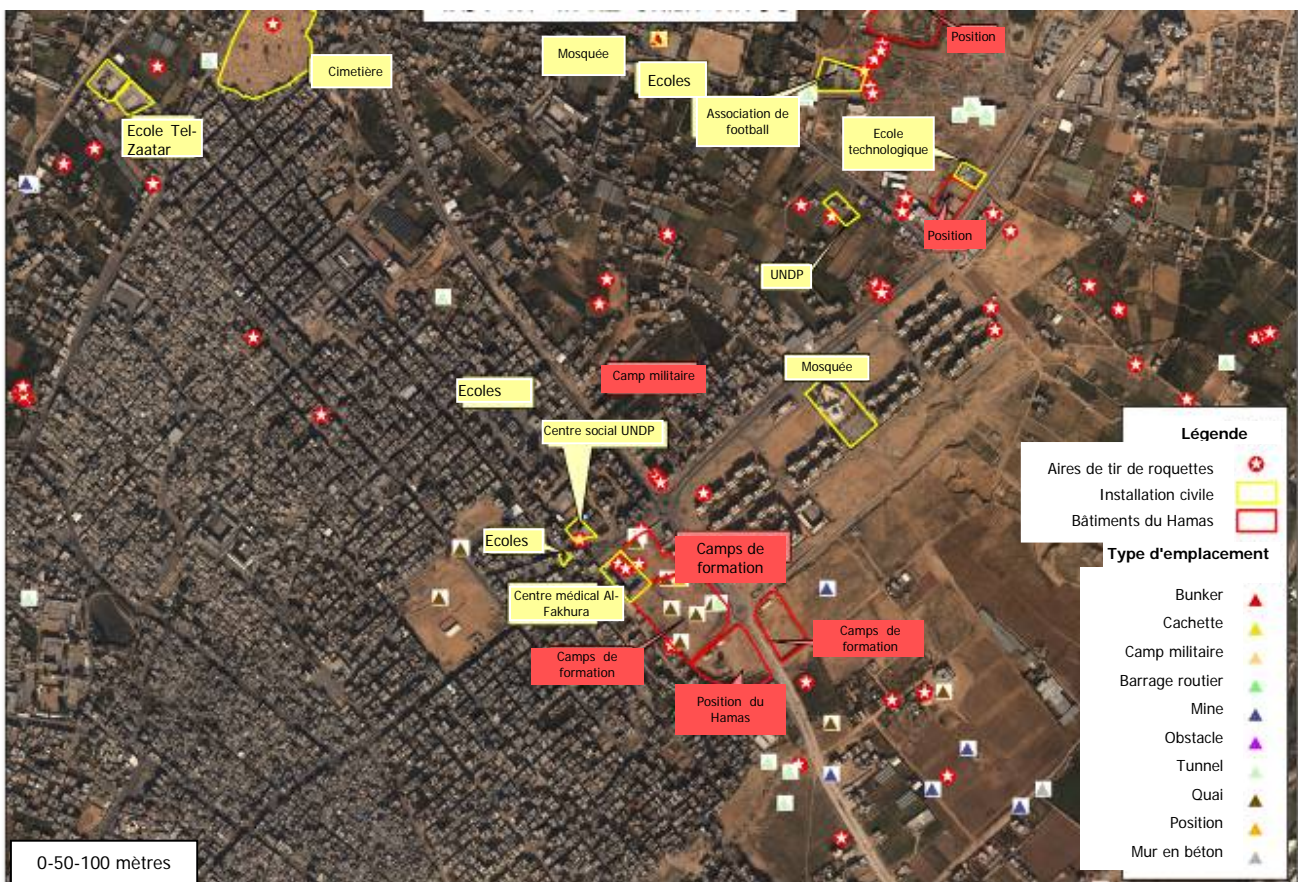
---

<sup>1</sup> A ce sujet, voir l'article de Janvier 2009 intitulé "L'exploitation de civils comme boucliers humains par le Hamas," à l'adresse [http://www.terrorism-info.org.il/malam\\_multimedia/fr\\_n/pdf/hamas\\_f028.pdf](http://www.terrorism-info.org.il/malam_multimedia/fr_n/pdf/hamas_f028.pdf)

mosquées, des écoles, des hôpitaux et des installations de l'ONU en zones militaires. En agissant ainsi, le Hamas a compliqué la tâche de Tsahal, causant inévitablement des pertes civiles et des dégâts aux bâtiments publics et privés.

## Infrastructure militaire du Hamas et activités terroristes dans le quartier de Tel al-Zaatar

3. Le quartier à forte densité de **Tel al-Zaatar** est situé au Nord de la bande de Gaza. Il abrite plusieurs écoles et mosquées, ainsi qu'un centre médical et plusieurs installations de l'ONU. La photographie aérienne montre que le Hamas a placé des bases militaires et des camps de formation près des écoles et du centre médical d'Al-Fakhura. Elle montre également que plusieurs parties du quartier ont été minées et que des tunnels ont été creusés à proximité. De plus, les aires de tirs installées au cœur du quartier y sont également signalées.

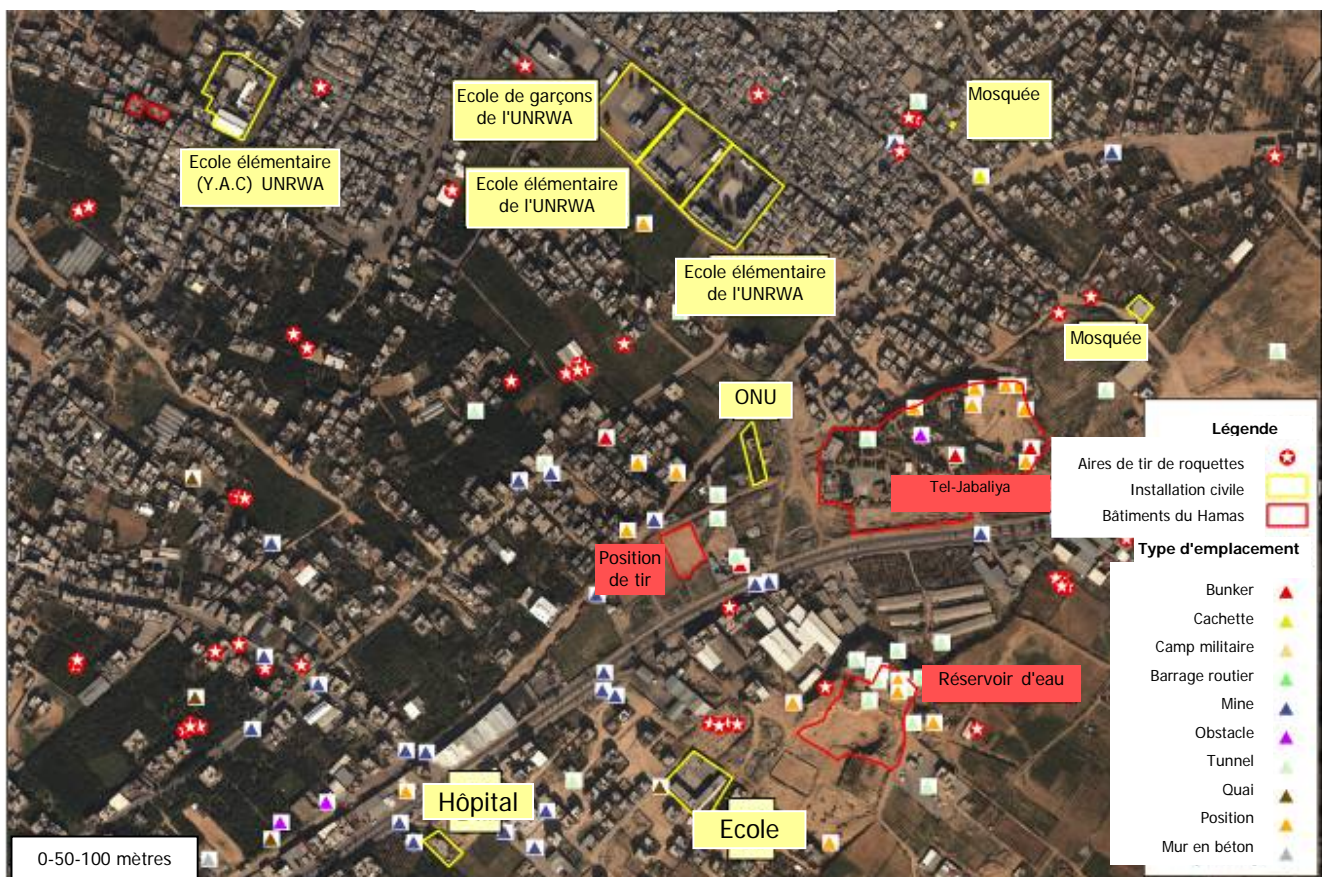




## Infrastructure militaire du Hamas et activités terroristes dans la région de Jabaliya

4. Jabaliya est un village et abrite un camp de réfugiés palestiniens au Nord de la bande de Gaza. Les organisations terroristes palestiniennes ont utilisé cette région pour tirer des roquettes sur Israël avant l'Opération Plomb Durci. Les résidents de Jabaliya sont originaires de la région du Mont Hébron. Aujourd'hui, le secteur de Jabaliya est d'environ 1,4 km<sup>2</sup> et sa population est de **106 846 personnes**, incluant ceux qui résident dans le camp de réfugiés. L'UNRWA maintient une présence constante qui soutient les réfugiés.

5. La photographie aérienne montre que le Hamas a placé plusieurs de ses équipements militaires dans Jabaliya, y compris une position de tir. Des tunnels creusés entre des maisons civiles et des secteurs exposés ont été minés. Plusieurs emplacements dans Jabaliya ont servi d'aires de tirs de roquettes avant et après l'Opération Plomb Durci, y compris des lieux situés près de mosquées et d'écoles de l'UNRWA.



## Infrastructure militaire du Hamas et activités terroristes dans le camp de réfugiés de Sha'ati au Nord de la ville de Gaza

6. Il s'agit également d'un secteur à forte densité de population situé au Nord de la ville de Gaza, qui a également été transformé en zone militaire par le Hamas. Le camp de réfugiés de Sha'ati côtoie la mer et abrite quelque **80 567** Palestiniens. Il possède plusieurs écoles et mosquées, près desquelles des activités terroristes ont été effectuées. La photographie aérienne montre que le Hamas a établi un camp militaire et des camps de formation à l'intérieur du camp de réfugiés. Certaines des bases sont près des écoles. Le Hamas a pratiquement transformé tout le rivage local en une zone militaire. Des roquettes ont été tirées depuis le camp de réfugiés de Sha'ati en territoire israélien, à proximité de bâtiments publics.





## Position de tir de roquettes près de bâtiments publics dans le camp de réfugiés de Sha'ati au Nord de la ville de Gaza



## Position de tir de roquettes près d'une mosquée dans le camp de réfugiés de Sha'ati au Nord de la bande de Gaza



## Emplacement d'installations et de positions militaires dans et autour de mosquées

7. Le Hamas et les autres organisations terroristes palestiniennes recourent fréquemment aux nombreuses mosquées de la bande de Gaza à des **fins militaires**. Les mosquées ont traditionnellement servi le Hamas et les autres organisations terroristes islamiques radicales non seulement pour des besoins religieux, mais également à des fins militaires et comme lieux de diffusion de leur propagande politique. Elles servent de cachettes aux terroristes, d'entrepôts d'armes, de bases de tirs de roquettes et d'obus de mortier et de lieu dont les terroristes partent pour effectuer des attaques terroristes. L'exploitation des mosquées à des fins militaires est une violation flagrante de la Loi de la Guerre et un abus de la protection spéciale accordée selon le droit international aux lieux de culte.

8. Photographies aériennes de l'infrastructure militaire du Hamas située près de mosquées

### Ouverture d'un tunnel près de la mosquée Al-Khaq à Beit Lahiya





### Point de détonation d'un engin piégé près d'une mosquée sur la route au Sud de Khan Yunes



### Engin piégé et position de tir de roquettes près de la mosquée Filastin à Gaza



**Position d'infanterie et piège miné près de la mosquée Tawhid au Nord de la ville de Gaza**



**Position fortifiée sur le toit d'une maison au cours du quartier civil de Beit Lahiya**

